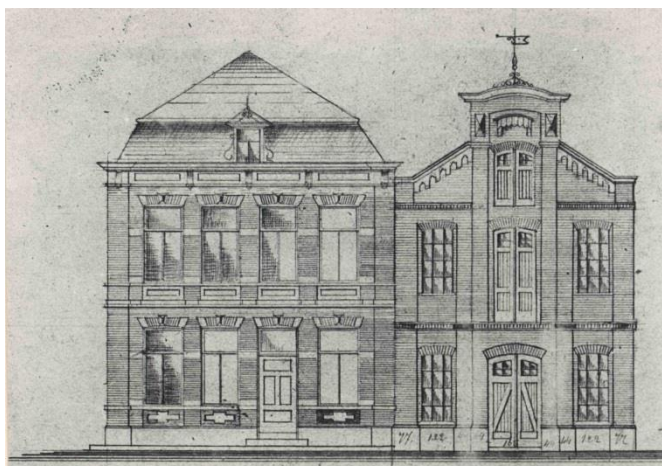


## Betuwe Wereldwijd 30 jaar aan Goilberdingerstraat 32

### Over een pand dat meegroeide met Culemborg

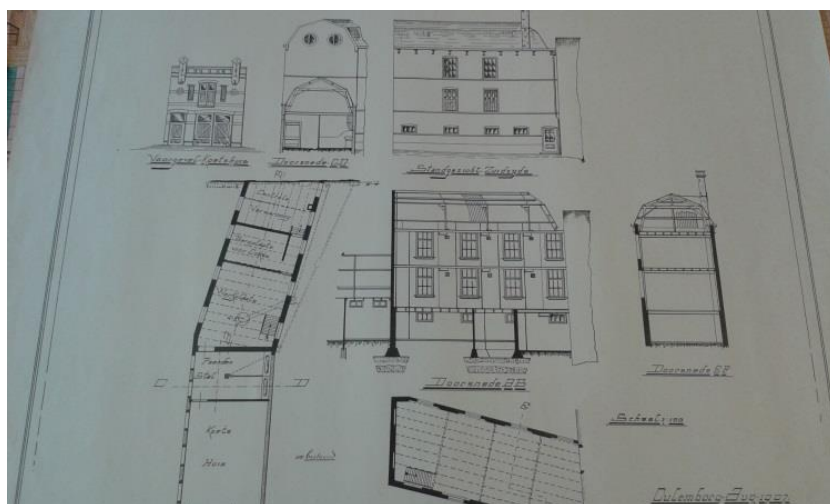
Het gebruik van het gebouw door de tijd heen, geeft een beeld van het verleden én van het heden van de stad Culemborg. In het verleden van Culemborg speelden sigaren- en meubelfabrieken een grote rol. De geschiedenis van één van die sigarenfabrieken is bekend vanaf precies 100 jaar voor de oprichting van Betuwe Wereldwijd in 1987. In 1887 vraagt Cornelis Laan, directeur van de 'Laan sigarenfabriek', een vergunning voor een drooginstallatie voor tabak aan.



Afb. tekening voorgevel woonhuis en fabriek, foto coll. MEW Culemborg, tekening coll. RAR, Tiel

In 1890 geeft hij de stadsarchitect van Culemborg Gijsbartus Prins, de opdracht om een nieuw ontwerp voor de sigarenfabriek en voor een directiewoning aan de Goilberdingerstraat (nu nr. 32 en 30) te maken. De familie Laan zal in het nieuwe huis gaan wonen. Prins heeft veel woningen en fabrieken in Culemborg ontworpen. Zijn bouwstijl wordt ook wel 'eclectisch' genoemd. Dat wil zeggen dat hij her en der elementen uit verschillende historische stijlperiodes in zijn gebouwen toepaste. De gevels op nr. 30 en 32 bezitten vooral elementen uit de Neorenaissance. De gevels zijn door banden verdeeld in horizontale vlakken, dat is een typisch Renaissance-stijlkenmerk. Aan de gevel van nr. 32 zit nog een schuin ingemetselde sierlijst die doet denken aan een 'tandlijst' en een deel van de oorspronkelijke halfzuilen: de pilasters. Dit zijn allebei elementen die teruggrijpen naar tempelbouw uit de klassieke oudheid. De gevel van nr. 30 is niet meer helemaal volgens origineel ontwerp. Zo zijn de sluitstenen in de vorm van neorenaissance 'diamantkoppen' in de gemetselde bogen boven de ramen veranderd. De vorm van diamantkoppen is geïnspireerd op de vorm van een Egyptische piramide. De oorspronkelijke gevel van de sigarenfabriek is door de tijd heen erg veranderd en aangepast aan de andere functies die het gebouw kreeg.

In 1907 maakt architect Prins opnieuw een ontwerp 'voor een nieuwe sigarenfabriek', die haaks op het bestaande pand wordt gebouwd. Het uiteinde van het nieuwe deel grenst aan de Westersingel.



Afb. coll. RAR ontwerp G. Prins 1907

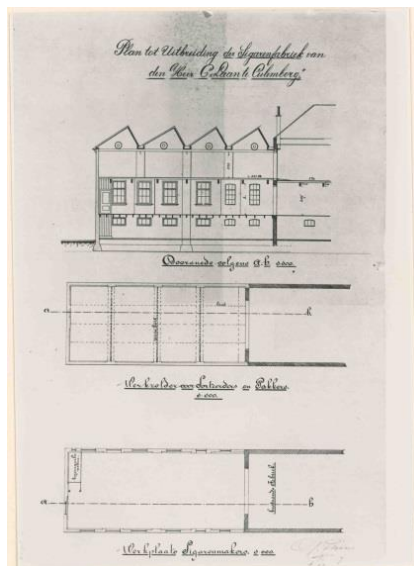
In de sigarenfabriek waren afzonderlijke ruimten ontworpen, bedoeld voor de verschillende fasen van het productieproces. Er was een droogkamer, een sorteerruimte, een bergplaats, een pakkamer en natuurlijk ook de kantoorruimte. Op de bovenverdieping lag een grote werkzolder voor de sorteerdere en de pakkers.

In het nieuwe fabrieksdeel kwam, zoals gebruikelijk in die tijd bij grotere complexen, een ruimte voor de centrale verwarmingsketel en een bergplaats voor de opslag van cokes. Waarschijnlijk is er voor WO II een eerste hoge schoorsteen bij het pand gebouwd, maar die is later weer afgebroken.

Cornelis Prins was de zoon van Gijsbartus. Hij ontwerpt in 1907 een koetshuis met een paardenstal voor twee paarden aan de Westersingel. Het koetshuis zat vast aan het nieuwe fabrieksdeel. Zo te zien deed hij dit met veel plezier, elk steentje kleurde hij zorgvuldig in. Gedetailleerd tekende hij de paardenhoofden die aan de gevel moesten komen. Het lijkt of aan de bovenkant de balustrade van galerij te zien is, maar dat is schijn, het is gewoon een platte gevel waar alleen lucht achter zit. De ornamenten en 'torentjes' zien er ridderlijk uit. Het koetshuis zou zo bij een kasteeltje kunnen horen. Het gebouwtje doet nu dienst als garage en opslagplaats van Betuwe Wereldwijd. De gevel is bedekt met een grijze pleisterlaag, de paardenkoppen zijn verdwenen en in het midden zit een functionele witte roldeur voor het busje van de stichting.



Afb. ontwerp Koetshuis  
C. Prins 1907, coll. RAR Tiel



Afb. coll. RAR Tiel, ontwerp  
G. Prins, z.d.

In de jaren 20 is de sigarenfabriek van Laan nog een keer flink uitgebreid. Het nieuwe deel van de fabriek werd dit keer achter het pand dat grensde aan de Goilberdingerstraat 'geplakt'. Het kreeg zaagtanddaken met daklichten. Veel oude fabrieken zijn ontworpen met zaagtanddaken waarin ramen op het noorden zaten. Dat zorgde ervoor dat er wel veel licht kon binnenvallen, maar het niet te heet werd in de fabriek.

Over de geschiedenis van de sigarenfabrieken in Culemborg is aardig wat bekend door het onderzoek van Eillebrecht, Grimbergen en Schipper. Dat resulteerde in hun boek 'De sigarennijverheid in Culemborg'. Dit boek staat vol met leuke anekdotes, verteld door de sigarenmakers van toen. Het rollen van de sigaren gebeurde aan lange tafels. Iedereen zat gebroederlijk naast elkaar. Omdat er geen lawaaiige machines waren, konden de arbeiders onder het sigarenrollen nieuwtjes uitwisselen, verhalen vertellen en samen zingen. Er was zelfs iemand die urenlang een heel boek kon navertellen.

De emancipatie van de arbeiders begon in Nederland in de tweede helft van de 19<sup>e</sup> eeuw. Werknemers werden zich steeds meer bewust van hun eigen positie en hun werkomstandigheden. Aan het einde van de 19<sup>e</sup> eeuw was er al aandacht voor arbeidsomstandigheden in de fabrieken. Speciale Staatscommissies deden onderzoek naar fabrieken waar meer dan 10 arbeiders werkten, zo ook naar de sigarenfabrieken in Culemborg. In de fabriek van Laan aan de Goilberdingerstraat werkte men rond 1890 in de winter 10 ½ uur per dag, van 8 uur 's ochtends tot 8 uur 's avonds. Die lange werktijden waren niet ongewoon. Sigarenmakers moesten in die tijd zelf hun gereedschap aanschaffen en een bijdrage betalen voor het onderhoud van de fabriek. Over de fabriek van Laan gaat het verhaal dat de arbeiders de gaskousjes voor de gaslichten zelf moesten aanschaffen: 'Ja, zelfs de lucifers moesten we zelf meebrengen. Stak je de lamp te vroeg aan, dan sloot de baas de gasleiding af, zat je in het donker. Sigarenrollers kregen stukloon en konden in goede tijden aardig

verdienen. Aan de andere kant werd men gedwongen om te verzuimen als men geen nieuw 'omdek' voor de sigaren kreeg en dus geen sigaren meer kon rollen. De sigarenarbeiders in Culemborg kwamen steeds beter voor zichzelf op en klaagden bij de onderzoekscommissie over onheuse behandeling door hun 'meerderen' en hun werkomstandigheden. In 1891 brak zelfs een werkstaking onder de sigarenarbeiders van Culemborg uit omdat ze erop stonden om fatsoenlijk behandeld te worden en vonden dat hun lonen te laag waren.

De fabriek van Laan produceerde de 'Lekbrug sigaren'. Daarnaast verkocht Laan 'Koerriers' en 'Burgemeestertjes'. Het is nu nauwelijks meer voor te stellen dat sigaartjes, kleine senioritas, in een advertentie 'extra' werden aanbevolen als 'heerlijk morgencigaartje ter vervanging van de cigarette. 'De gevolgen van het roken waren in die tijd minder algemeen bekend. (\* 1)

Het Weeshuismuseum in Culemborg heeft nog een 'Lekbrug'- sigarendoos in haar collectie.

*Coll. Elisabeth Weeshuismuseum*

*Foto J. Krol*



Na de sigarenfabriek zat er nog enige tijd een melk- en boterfabriek in het pand. Directeur was C. van Beek. Over deze fabriek is nog weinig bekend. Iets van de geschiedenis komt tevoorschijn in een artikeltje in de Culemborgsche Courant uit 1949 met het kopje 'Onhoudbare toestanden in en om de melkfabriek'. Uit dit artikel: 'Steeds weer komt de ondukbare toestand om en nabij de melkfabriek aan de Goilberdingerstraat ter sprake. Voorbijgaand verkeer, omwonenden en vooral de volksgezondheid worden keer op keer lastig gevallen en in gevaar gebracht.' Een gemeenteraadslid heeft hierover vragen aan het 'Dagelijks Bestuur van Culemborg' gesteld. Er staan vrachtwagens gestationeerd met melkbussen en tanks, dat levert vooral hinder voor fietsers en voetgangers op. 'Wacht men met de put te dempen tot het kalf verdrongen is?', vraagt het raadslid zich af. Hij constateert vervolgens dat er wekenlang tegen het hekwerk van de stadsdoelen oude koelers, machineonderdelen en een oude ijzeren ton liggen 'daar zulks niet bijdraagt tot verfraaiing van het stadsbeeld.' En: 'Achten B&W het toelaatbaar dat het water in de stadsgracht ter plaatse in ernstige mate wordt verontreinigd door het afvalwater van de zuivelfabriek? Kortgeleden werd hierdoor een stank verspreid welke onhoudbaar moet worden genoemd. Zou het geen aanbeveling verdienen indien er in de directe omgeving een urinoir wordt geplaatst? Waar de fabrieksdirectie tot op heden steeds in gebreke is gebleven binnen haar muren voor de benodigde toiletten te zorgen.'

Het gebouw bood daarna enige tijd onderdak aan de 'Zeegras- en springverenfabriek' van de firma J.B. Wijnants & Co. In 1955 kocht CRICA BV het pand. De voormalige directeur van de CRICA-fabriek, de heer Hendrikse, volgde zijn vader Hendrikse sr. op. De CRICA-fabriek is al lang verhuisd naar het bedrijventerrein van Culemborg. Het was en is nog steeds een toeleveringsbedrijf van halfproducten. De heer Hendrikse was bereid wat over de tijd aan de Goilberdingerstraat te vertellen. De groothandel handelde vroeger in vulmaterialen en meubelfournituren. Belangrijkste afnemers waren destijds de 'lig- en zitindustrie', dat zijn de matras- en de meubelindustrie. Het was logisch dat dit soort bedrijven zich in een stad als Culemborg waar veel meubelfabriekjes waren, vestigden. De oude heer Hendrikse nam de fabriek van Wijnants over. De naam CRICA is een samentrekking van CRIn CArderen. Crin végétal, in Nederland krijn genoemd, kwam uit Marokko. Krijn lijkt op grof gras, maar het komt van de Noord-Afrikaanse dwergpalm en bezit goede verende eigenschappen. In Marokko werd het 'gras' in elkaar gedraaid. Het kwam in balen aan in de fabriek in Culemborg om daar weer uit elkaar gedraaid te worden en gekamd: "gecardeerd". Krijn, zeegras en paardenhaar is klassiek vulmateriaal voor meubels. Het zeegras importeerde men weer uit Denemarken. Het werd





gewonnen in de Deense wadden. Doordat zeegras een hoog jodiumgehalte heeft, was het populair als vulling voor kindermatrassen. Jodium zo werd gezegd, was goed tegen ademhalingsproblemen. Het Groene Kruis propageerde in die tijd kindermatrasjes met een vulling van zeegras. CRICA voerde ook alpengras in. Dat diende eveneens om matrassen mee op te vullen.

*Afb. baal crin végétal, bron site Wotex meubelstoffen*

In de jaren 80 kwam het synthetische 'koudschuim' op de markt en ging de CRICA-fabriek ook voor de scheepvaart en de luchtvaart werken. 'Het schuim kwam in hele grote blokken aan om hier te worden versneden. Het werd via de trap naar boven gebracht, dat kon eigenlijk niet meer. De ruimte in de fabriek aan de Goilberdingerstraat was te klein en ongeschikt voor het verwerken van dat soort formaten én er was te weinig parkeergelegenheid', vertelt de heer Hendrikse. Daarom heeft hij de fabriek in de jaren 80 verkocht. De koper in 1989 was de stichting Betuwe Wereldwijd die toen twee jaar bestond.

Je kunt wel stellen dat het gebruik van het pand aan de Goilberdingerstraat 'met zijn tijd mee' is gegaan. Ongericht als sigarenfabriek, ontworpen door een bekend stadsarchitect die verantwoordelijk was voor meer fabrieksontwerpen, ten tijde van de oorlog een boter- en melkfabriek, daarna fabriek die onderdeel uitmaakte van de meubelindustrie in Culemborg. De huidige bestemming is opnieuw in overeenstemming met de tijdgeest. De doelen van de Stichting Betuwe Wereldwijd staan in één lijn met die van veel inwoners, organisaties en bedrijven die zich inspanssen voor een duurzaam en bewust Culemborg.

Betuwe Wereldwijd maakt op een nieuwe manier gebruik van de ruimten van de oude fabrieken. In de kelder worden fietsen opgeknapt. Op de begane grond is een hoek ingericht voor revisie van tweedehands naaimachines. Waar vroeger cokes lagen opgeslagen, worden nu onderdelen en materialen uit oude machines gehaald voor hergebruik. Op de vroegere sorteerzolder zitten jonge medewerkers achter beeldschermen die in de weer zijn met het installeren van nieuwe hardware en software op ingeleverde PC's. De eerste grote opknopbeurt sinds 1989 binnenin het pand is net achter de rug. Deze verbouwing is mede mogelijk gemaakt door financiële ondersteuning van sponsors en fondsen. Het is weer een fijne werkplek geworden die nog jarenlang meekan.

Maar het pand heeft nog een laatste verrassing in petto. Verstoep in een hoek van de twee overgebleven fabrieksdelen -het derde deel met de zaagtandtaken is afgebroken- staat een half afgebroken schoorsteen. De schoorsteen is te laag geworden om zichtbaar te zijn vanaf de weg. Het is één van de laatste twee schoorstenen die nog over zijn van de fabrieken waar Culemborg ooit bekend om stond. Betuwe Wereldwijd onderzoekt op dit moment samen met de stichting fabrieksschoorstenen (STIF) of het de moeite waard is om de schoorsteen weer op te laten bouwen. Zou het niet mooi zijn als het industriële verleden van onze stad op deze manier weer meer zichtbaar zou kunnen worden? Hier heeft Betuwe Wereldwijd dan wel steun bij nodig. De schoorsteen was oorspronkelijk ongeveer 20 meter hoog. Als hij weer helemaal overeind staat, zal hij waarschijnlijk hoog genoeg zijn om onderdeel uit te maken van de skyline van



Culemborg. Onderstaande foto uit 1974 geeft een beeld van wat je zou kunnen zien vanuit de trein en wanneer je Culemborg binnenkomt via de Ronde Haven



De Ronde Haven met de Lekdijk en de schoorsteen rechtsboven de bocht in de weg. De brede schoorsteen van de vroegere metaalwarenfabriek FAX aan de Westersingel die helemaal rechts te zien is, bestaat niet meer

*Foto: Beeldbank van de Rijksdienst voor het Cultureel Erfgoed, nr. 164.679 'Overzicht naar het oosten'. Foto A.J. van der Wal. Datering 1974-11*

#### *Bronvermelding*

1. *Alle informatie over de sigarennijverheid komt uit: 'De sigarennijverheid in Culemborg, Mensen en fabrieken', Ad Eillebrecht, Jet Grimbergen, Peter Schipper, Uitg. G.J.L. Koolhof Culemborg, 1986*